



Tłok pieczęci suchej Emila Dannenfeldta

Monika Ogiewa-Sejnota
Stargard

m.ogiewa-sejnota@muzeum-stargard.pl

Abstrakt

Artykuł ma na celu opisanie nowego nabytku stargardzkiego muzeum, jakim jest XIX-wieczny tłok pieczętny należący do jednego ze stargardzkich przedsiębiorców. Jego właścicielem był Emil Dannenfeldt, przedstawiciel rodziny, która zajmowała się rzemiosłem blacharskim.

Abstract

The aim of the article is to describe a new purchase made by the Stargard's museum, namely the 19th century seal embosser which used to belong to one of Stargard's entrepreneurs. Its proprietor was Emil Dannenfeldt, a representative of the family whose trade was sheet metal work.

Słowa kluczowe

Stargard, Emil Dannenfeldt, tłok pieczęci suchej

Keywords

Stargard, Emil Dannenfeldt, corporate seal embosser

W 2016 r. zbiory sfragistyczne Muzeum Archeologiczno-Historycznego w Stargardzie powiększyły się o dar w postaci tłoka pieczęci suchej¹ datowanej na 2. poł. XIX w. Należała ona do Emila Dannenfeldta, który był stargardzkim mistrzem blacharskim (Klempnermeister). Warto w tym miejscu wspomnieć, iż jest to pierwszy tego typu zabytek w zasobie stargardzkiego muzeum.

Pieczęć sucha

Stemple suche zostawiają odciski na papierze bez użycia laku, wosku czy tuszu. Cieszyły się one dużą popularnością w XIX i na początku XX w., kiedy na skutek rozwoju gospodarczego powstawało coraz więcej urzędów oraz przedsiębiorstw

¹ Wpisana do księgi inwentarzowej pod numerem MS/H/2916.

przemysłowych wytwarzających dużą liczbę różnego rodzaju dokumentów. Zaczęto wówczas używać niedrogiego w produkcji, ale gorszego jakościowo papieru oraz tańszych w użytkowaniu stempli, co usprawniało funkcjonowanie danej instytucji czy przedsiębiorstwa². Pomimo tego użytkownikom pieczęci nadal zależało na tym, aby dany odcisk pieczętny był synonimem elegancji i pokreślał ich status społeczny. Pieczęcie suche ze względów praktycznych stosowano na wystawianych dyplomach i świadectwach, ale także na różnego rodzaju rachunkach, listach, fotografiach czy umowach handlowych, bowiem w przeciwieństwie do pieczęci tuszowych nie rozmazywały się i były bardziej czytelne. Dzięki suchym odciskom łatwo można było potwierdzić autentyczność dokumentu, gdyż zmieniały one strukturę papieru pozostawiając dwustronne odbicie – odcisk właściwy na awersie i odbicie lustrzane na rewersie³.

Jak wspomniano, suche stemple stały się modne w XIX i XX w., ich początki jednak sięgają czasów antycznych. Starożytni Grecy wykorzystywali do produkcji tego typu pieczęci miękkiego kamienia bądź kości słoniowej, jednak z czasem zaczęto je udoskonalać, aby uczynić odcisk jak najbardziej wyraźnym⁴. Samo odbicie mogło być wklęsłe albo wypukłe, co wynikało z budowy stempla. Typariusze pieczęci suchych składały się z dwóch matryc, czyli awersu i rewersu.

Emil Dannenfeldt i jego pieczęć

Stempel suchy, który muzeum posiada w swoich zbiorach jest niekompletny, ponieważ brakuje uchwytu pozwalającego na wykonanie odcisku. Brak części łączącej patrycę z matrycą powoduje, że zachowały się dwa oddzielne elementy. Oba mają kształt prostokąta o wymiarach 2 cm długości i 4,3 cm szerokości. Matryca składa się z dwóch złączonych płytek – przednia wykonana z mniej wytrzymałej miedzi i twardsza dolna zrobiona z mosiądzu. Na awersie matrycy widoczna inskrypcja: E. DANNENFELDT (pisany łukowato) / KLEMPNERMEISTER / STARGARD i/POM., na patrycy natomiast znajduje się jej lustrzane odbicie (ryc. 1). W lewym górnym rogu i przy prawej krawędzi matrycy są widoczne ubytki. Na rewersie widać ślady po mocowaniu uchwytu – dwa otwory ułożone blisko siebie, skośnie, po każdej ze stron. Patryca w całości została wykonana z mosiądzu. Jej awers jest w lepszym stanie niż matryca. Niewielkie ubytki są widoczne przy jej lewej krawędzi. W gorszym stanie jest rewers, na którym widać ołowiane, wtórne ślady mocowania szczypiec połączone z patrycą pieczęci za pomocą gwoźdźca (ryc. 2). Obie części suchej pieczęci pokryte są czarnym nalotem.

O właścicielu pieczęci wiadomo niewiele. Inskrypcja napięczętna wskazuje, że była ona własnością stargardzkiego blacharza Emila Dannenfeldta. Prowadził on swój zakład oraz mieszkał przy obecnej ulicy Kazimierza Wielkiego (dawnej: Große Mühlenstraße). W stargardzkich ksiązkach adresowych można znaleźć reklamy

² Szymański 2012, 616.

³ Suche stemple – tradycja i elegancja; Sucha pieczęć.

⁴ Suche stemple – tradycja i elegancja.

jego zakładu. Reklamował się w nich jako rzemieślnik blacharski, który swoje prace wykonywał dokładnie i w dobrych cenach. Oprócz usług blacharskich będących podstawą jego działalności handlował produktami blaszanymi, które, jak mówi ogłoszenie, sprzedawał najtaniej w Stargardzie (ryc. 3)⁵. Po śmierci mistrza w 1897 r. zakład został prawdopodobnie zlikwidowany, ponieważ nie można odnaleźć go pod tym samym adresem⁶.

Analizując przedwojenne książki adresowe i reklamowe można mieć wrażenie, iż Dannenfeldt należał do rodziny mającej tradycje związane z produkcją blachy. W okresie działalności właściciela pieczęci w Stargardzie mieszkała jeszcze jedna rodzina parająca się blacharskim rzemiosłem. Oprócz Emila Dannenfeldta, swój zakład blacharski przy obecnej ulicy Bolesława Chrobrego (dawniej: Johannisstraße) prowadził Wilhelm Dannenfeldt.

Tłok pieczęci suchej mistrza blacharskiego jest pierwszym tego typu zabytkiem w zasobach stargardzkiego muzeum. Ze względu na brak literatury przedmiotu trudno przybliżyć Czytelnikowi sposób funkcjonowania pieczęci suchych w życiu codziennym. Również zły stan zachowania obiektu nie pozwala na wykonanie dokładnego opisu muzealnego, ponieważ brakuje rękkojeści, a tłok pieczęci suchej składa się z dwóch niepołączonych części. Mało informacji zachowało się również o posiadaczu typariusza. Wiadomo, że zakład funkcjonował w 2. poł. XIX w., ale dokładna data założenia jest nieznaną. Sam Emil Dannenfeldt wywodził się z rodziny posiadającej tradycje blacharskie, a po jego śmierci zakład przestał funkcjonować. Mając na uwadze, że pieczęcie suche są słabo rozpoznawalnymi obiektami, stargardzcy muzealnicy liczą na powiększenie swoich zbiorów o kolejne tego typu zabytki. Pozwoli to bowiem odpowiedzieć na pytania związane z funkcjonowaniem tych materiałów sfragistycznych w użytku codziennym.

Bibliografia

LITERATURA

- Dusse A. (red.) 1877. *Allgemeiner Wohnungs-Anzeiger nebst Adreß- u. Geschäfts-Handbuch für Stargard i. Pomm. auf das Jahr 1876*. Stargard.
- Szymański J. 2012. *Nauki pomocnicze historii*. Warszawa.
- Zuck O. 1898. *Adreß- und Geschäfts- Handbuch für Stargard in Pomm. 1898*. Stargard

STRONY INTERNETOWE

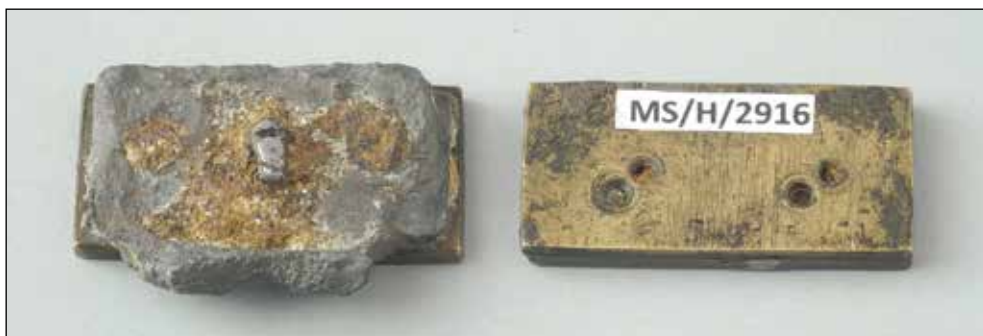
- Sucha pieczęć, [dostęp: 16 czerwca 2017], <www.verus.lublin.pl/sucha-pieczec,204.html>
- Suche stemple – tradycja i elegancja, [dostęp: 16 czerwca 2017], <<http://www.stampler.pl/porady,suche-stemple-tradycja-i-elegancja-odbic>>.

⁵ Dusse 1877, 193, 227.

⁶ Zuck 1898, 14.



Ryc. 1. Awers stempla. Fot. J. Rusnok, MAH w Stargardzie



Ryc. 2. Rewers stempla. Fot. J. Rusnok, MAH w Stargardzie

Emil Dannenfeld,
Klempnermeister,
gr. Mühlenstrasse 37. gr. Mühlenstrasse 37.
empfiehlt in sein Fach einschlagende Arbeiten, sowie sämmtlichen Vorrath
von Klempnerwaaren im Laden zu den billigsten Preisen.
☞ Sämmtliche Bauarbeiten nebst Reparaturen werden pünktlich
und reell ausgeführt.
Emil Dannenfeld.

Ryc. 3. Reklama zakladu Dannenfeldta (wg Dusse 1877, 227)